

Il presente documento contiene le informazioni chiave di cui tutti gli investitori devono disporre in relazione a questo Fondo. Non si tratta di un documento promozionale. Le informazioni contenute nel presente documento, richieste dalla legge, hanno lo scopo di aiutarvi a capire la natura di questo fondo e i rischi ad esso connessi. Si raccomanda di prenderne visione, in modo da operare una scelta informata in merito all'opportunità di investire.

Euro Short Duration Bond Fund

Un Comparto di BlackRock Global Funds

Class D2 EUR

ISIN: LU0329592371

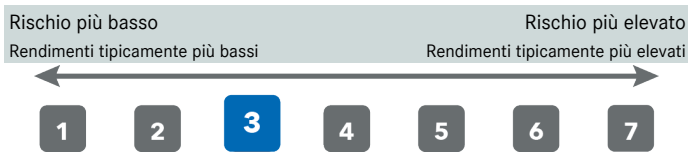
Società di Gestione: BlackRock (Luxembourg) S.A.

Obiettivi e politica di investimento

- ▶ Il Fondo punta a massimizzare il rendimento sull'investimento mediante una combinazione di crescita del capitale e reddito sugli attivi del Fondo.
- ▶ Il Fondo investe almeno l'80% del patrimonio complessivo in titoli a reddito fisso (RF). Essi comprendono obbligazioni e strumenti del mercato monetario (ossia titoli di debito a breve scadenza).
- ▶ I titoli a reddito fisso possono essere emessi da governi, agenzie governative, società ed enti sovranazionali (per es. la Banca Internazionale per la Ricostruzione e lo Sviluppo) con sede in paesi sia all'interno che all'esterno dell'Eurozona.
- ▶ Almeno l'80% del patrimonio complessivo del Fondo sarà di tipo investment grade (ossia soddisferà uno specifico livello di solvibilità) al momento dell'acquisto. La parte restante può comprendere investimenti con un rating creditizio relativamente basso o privi di rating.
- ▶ Almeno il 70% del patrimonio complessivo del Fondo sarà investito in titoli a RF denominati in euro con una duration inferiore a cinque anni. La duration misura il tempo medio impiegato dal Fondo per conseguire il suo rendimento (in termini sia di capitale che di utile) sull'investimento detenuto. La duration media (ossia la durata corretta in base alla proporzione di ciascun investimento detenuto dal Fondo) non è superiore a tre anni.
- ▶ Ai fini della gestione dell'esposizione valutaria, il consulente per gli investimenti (CI) può utilizzare tecniche di investimento (che possono includere l'utilizzo di strumenti finanziari derivati (SFD)) per proteggere il valore del Fondo, per intero o in parte, o consentire al Fondo di beneficiare delle variazioni dei tassi di cambio rispetto alla valuta di denominazione del Fondo. Gli SFD sono investimenti i cui prezzi si basano su una o più attività sottostanti.
- ▶ Il CI può utilizzare SFD per ridurre il rischio di portafoglio del Fondo, ridurre i costi di investimento e generare reddito aggiuntivo. Il Fondo può, attraverso SFD, generare diversi livelli di leva di mercato (ossia ove il Fondo raggiunga un'esposizione di mercato superiore al valore del suo patrimonio).
- ▶ Il CI ha la facoltà di selezionare in modo discrezionale gli investimenti del Fondo e, nel farlo, può prendere in considerazione l'Indice Barclays Euro-Aggregate 500mm 1-3 Years.
- ▶ Raccomandazione: Questo Fondo potrebbe non essere indicato per investimenti a breve termine.
- ▶ Le azioni dell'investitore non saranno di distribuzione (il reddito da dividendi sarà cioè incluso nel loro valore).
- ▶ Le azioni dell'investitore saranno denominate in euro, la valuta di denominazione del Fondo.
- ▶ I titoli azionari possono essere acquistati e venduti giornalmente. L'investimento iniziale minimo per questa categoria di azioni è pari a 100.000 \$ o importo equivalente in altra valuta.

Per maggiori informazioni sul Fondo, le classi di azioni/quote, i rischi e le spese, consultare il prospetto del Fondo, disponibile nelle pagine relative ai prodotti sul sito www.blackrock.com

Profilo di Rischio e Rendimento



- ▶ Questo indicatore si basa sui dati storici e potrebbe non rappresentare un parametro affidabile del futuro profilo di rischio del Fondo.
 - ▶ La categoria di rischio indicata non è garantita e può cambiare nel tempo.
 - ▶ La categoria minima non deve intendersi come esente da rischi.
 - ▶ Il Fondo appartiene alla Categoria 3 per la tipologia dei suoi investimenti, che comportano i rischi elencati di seguito e che possono influire sul valore degli investimenti o causare perdite.
- Il valore dei titoli a reddito fisso è influenzato da fattori quali il Rischio di credito, le variazioni dei tassi e/o insolvenze degli emittenti. Declassamenti del rating, reali o solo potenziali, possono aumentare il livello di rischio.
 - I derivati sono molto sensibili a variazioni del valore dell'attivo sul quale sono basati e possono amplificare le perdite e i guadagni, facendo aumentare le fluttuazioni di valore del Fondo. L'impatto sul Fondo può essere maggiore quando l'uso di derivati è ampio o complesso.
 - ▶ Tra i rischi specifici non adeguatamente rilevati dall'indicatore di rischio vi sono:
 - Rischio di controparte: l'insolvenza di istituzioni che forniscono servizi come la custodia del patrimonio o che agiscono come controparte di derivati o altri strumenti può esporre il Comparto a perdite finanziarie.
 - Rischio di credito: l'emittente di un'attività finanziaria detenuta dal Fondo può non pagare il rendimento alla scadenza o non rimborsare il capitale.
 - Rischio di liquidità: una minore liquidità significa che non vi sono abbastanza acquirenti o venditori per consentire al Fondo di vendere o acquistare tempestivamente gli investimenti.

Spese

Le spese corrisposte sono usate per coprire i costi di gestione del Fondo, compresi i costi legati alla commercializzazione e alla distribuzione del Fondo stesso. Tali spese riducono la crescita potenziale dell'investimento.

Le spese di sottoscrizione e di rimborso qui riportate rappresentano i valori massimi. In taluni casi, si potrebbe incorrere in spese inferiori. Contattare il consulente finanziario o il distributore per informazioni sulle spese di sottoscrizione e rimborso effettive.

*Fatta salva l'applicazione di oneri fino al 2% dell'importo investito nel Fondo ove il Gestore sospetti operazioni in misura eccessiva da parte di un investitore.

L'importo relativo alle spese correnti si basa sulle spese per il periodo di dodici mesi che termina il 31 dicembre 2016. Questo dato può variare di anno in anno ed esclude i costi associati alle operazioni, ad esclusione dei costi pagati alla Banca Depositaria e ogni spesa di sottoscrizione/rimborso pagata ad un (eventuale) organismo d'investimento sottostante.

** Quando il Fondo effettua operazioni di prestito titoli per ridurre i costi, questi riceverà il 62,5% dei rispettivi proventi realizzati mentre il restante 37,5% andrà a favore di BlackRock in qualità di agente per il prestito dei titoli. Non aumentando i costi di gestione del Fondo, la ripartizione dei proventi realizzati dall'attività di prestito titoli è stata esclusa dalle spese correnti.

Spese una tantum prelevate prima o dopo l'investimento	
Spesa di sottoscrizione	5,00%
Spesa di rimborso	Nessuna*
Percentuale massima che può essere prelevata del vostro capitale prima che venga investito o prima che il rendimento dell'investimento venga distribuito.	
Spese prelevate dal Fondo ogni anno	
Spese correnti	0,54%**
Spese prelevate dal Fondo a determinate condizioni specifiche	
Commissione legata al rendimento	Nessuna

Performance Passata

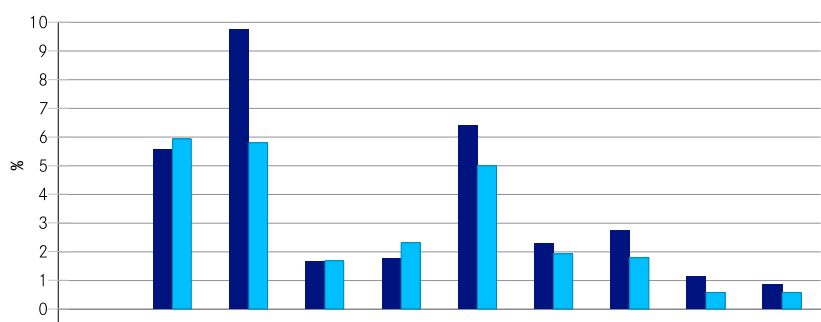
La performance passata non è un'indicazione della performance futura.

Il grafico mostra la performance annuale del Fondo in EUR per ogni anno di calendario nel periodo visualizzato sul grafico. Viene espresso come variazione percentuale del valore patrimoniale netto del Fondo alla fine di ogni anno. Il Fondo è stato lanciato il 1999. La categoria di azioni è stata lanciata il 2007.

La performance illustrata è al netto delle spese correnti. Il calcolo non include le spese di sottoscrizione/rimborso.

† Indice di riferimento: Barclays Euro Aggregate 500mm+ 1-3 Yrs Bond Index (EUR)

Performance storica al 31 dicembre 2016



Informazioni Pratiche

- ▶ La Banca Depositaria del Fondo è The Bank of New York Mellon (International) Limited, filiale di Lussemburgo.
- ▶ Per ulteriori informazioni sul Fondo, consultare le relazioni annuali e semestrali più recenti di BlackRock Global Funds (BGF). Questi documenti sono disponibili a titolo gratuito in inglese ed in alcune altre lingue, unitamente ad altre informazioni, quali i prezzi delle azioni, sul sito Web di BlackRock all'indirizzo www.blackrock.com o contattando il Servizio internazionale di assistenza agli investitori al numero +44 (0) 20 7743 3300.
- ▶ Si ricorda agli investitori che la legislazione fiscale applicabile al Fondo potrebbe condizionare la posizione fiscale personale degli investitori relativamente al loro investimento nel Fondo.
- ▶ Il Fondo è un comparto di BGF, una struttura multicomparto comprendente diversi comparti. Il presente documento è riferito specificamente al Fondo e alla categoria di azioni indicata all'inizio del documento. Tuttavia, il prospetto, le relazioni annuali e semestrali sono redatti per la struttura multicomparto.
- ▶ BGF può essere ritenuta responsabile esclusivamente sulla base di eventuali dichiarazioni contenute nel presente documento che risultino fuorvianti, inesatte o incoerenti rispetto alle corrispondenti parti del prospetto del Fondo.
- ▶ Ai sensi della legge lussemburghese, le attività e passività sono separate tra i diversi comparti di BGF (le attività del Fondo non saranno cioè utilizzate per compensare le passività di altri comparti di BGF). Inoltre, le attività del Fondo sono tenute separate dalle attività degli altri comparti.
- ▶ A determinate condizioni, gli investitori possono trasferire le loro azioni del Fondo in azioni di un altro comparto di BGF secondo quanto indicato nel prospetto.
- ▶ La Politica in materia di compensi della Società di Gestione, che descrive le modalità di calcolo e assegnazione di compensi e benefici accessori, e la struttura di governance associata, è disponibile sul sito www.blackrock.com/Remunerationpolicy oppure su richiesta presso la sede legale della Società di Gestione.